

## 梅州綜合保稅區正式封關運行 首單貨物入區通關



本報訊(記者朱慶強 羅誠浩 黃科 通訊員梅研)3月28日,梅州綜合保稅區封關運行儀式以視頻連線方式在梅州綜合保稅區舉行。梅州市委書記馬正勇宣布梅州綜合保稅區封關運行;汕頭海關副關長劉大立,梅州市委副書記、市長王暉出席活動並講話。

王暉表示,梅州綜合保稅區封關運行,是梅

州市深入學習貫徹黨的十九屆六中全會精神和習近平總書記對廣東系列重要講話、重要指示批示精神的具體行動,是梅州市推進高水平開放、加快高質量發展進程中具有里程碑意義的一件大事,標志着梅州對外開放發展掀開了嶄新一頁,梅州蘇區加快振興、共同富裕迎來了新機遇、踏上了新徵程。

王暉要求,要全面提升綜合保稅區運營管理水平。建立推行“管委會+國資平臺公司”模式,培養引進專業團隊和管理人才,統籌做好投資融資、土地開發、物業管理等工作;堅持用戶思維,創新服務方式,精準抓好入區企業和項目的服務工作;堅持規劃引領,完善功能定位,優化發展思路,提升軟硬件環境,加快啓動二期建設。要積極探索綜合保稅區建設“梅州經驗”。加強聯助改革、集成創新,探索一批原創性、可復制的改革措施;堅持發展第一要務,把綜合保稅區作為梅州融入國際、國內“雙循環”新發展格局和“雙區”“兩個合作區”建設的重要支點,充分利用兩個市場、兩種資源,將發展重點聚焦到實體經濟上,狠抓招商引資,主動承接產業轉移,加快推進轉型升級,全力打造先進製造業、綜合物流、國際貿易、現代服務等核心產業體系;堅持產業為基、項目為王,瞄準保稅物流、保稅加工、保稅服務等領域,引進一批投資規模大、質量效益高、帶動能力強的產業項目,做大外貿總量。要奮力打造內陸型綜合保稅區實踐樣本。加快構建龍頭骨幹企業在綜合保稅區內、相關配套企業在周邊腹地,帶動區域開放型經濟整體向好的產業發展格局,率先走出粵北生態發展區綜合保稅區建設新路子;推動高新區和綜合保稅區雙向賦能,加快推進跨境電商綜合試區、國際無水港、省市共建加工貿易梯度轉移承接示範

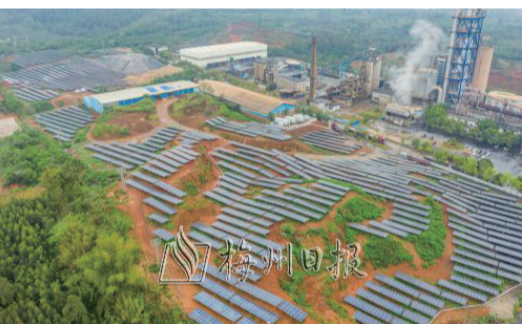
區建設,整體帶動區域產業聚集和城市功能提升;突出原中央蘇區特色,結合粵閩贛蘇區改革開放創新發展試驗區規劃建設,用好政策優勢,放大紅利效應,做大做強核心業務,推動“蘇區+灣區”政策疊加落地。王暉表示,希望汕頭海關一如既往支持指導梅州綜合保稅區發展,建立工作專班、聯系協調機制和幹部掛職交流機制,助推梅州外經貿工作持續健康發展。

劉大立表示,汕頭海關將進一步發揮海關職能作用,密切“關地”互動,主動服務對接,從講政治的高度,堅決支持梅州開放發展;拿出務實高效的舉措,全力支持梅州綜合保稅區建設運營發展,以高標準、嚴要求,依法依規支持梅州發展行穩致遠。

據了解,梅州綜合保稅區於2020年6月28日獲國務院批復設立,是廣東首個內陸型綜合保稅區、粵北生態發展區首個綜合保稅區、梅州首個國家級發展平臺,位於梅興華豐產業集聚帶核心區——梅州高新技術產業園二期規劃範圍內,批復面積2.53平方公里,一期建設面積1.46平方公里(封關圍網面積1.29平方公里),二期規劃面積1.07平方公里。2021年12月2日,梅州綜合保稅區(一期)通過國家正式驗收。

梅州市領導王慶利、劉晉生、曾永祥、蔣鯤,汕頭海關副關長李惠強、總工程師林育生參加活動。

## 梅州金塔水泥有限公司分布式 光伏發電項目成功并網發電



梅州金塔水泥有限公司分布式光伏發電項目成功并網發電。(吳騰江 攝)

(本報訊)日前,在市、縣各級政府和有關部門的支持下,廣東塔牌集團股份有限公司下屬企業梅州金塔水泥有限公司分布式光伏發電項目全面實現并網發電,預計年平均發電量約1180萬千瓦時,每年可節約標煤約3700噸,減少二氧化碳排放約7600噸。在有效節能減排的同時每年可節約電費600多萬元,真正實現經濟效益與生態效益雙贏。

在梅州金塔水泥有限公司光伏發電項目建設現場,記者看到,莽莽山坡上,排列整齊的光伏板一眼望不到頭,像是走進一片“藍色海洋”。待太陽露臉,這一塊塊光伏板便可將太陽能源源不斷地轉化為電能。“此次分布式光伏發電項目建設規模為10.085兆瓦,總投資3630萬元,共設置了18000多塊光伏板。”塔牌集團副總經理劉延東告訴記者,為踐行企業綠色、低碳、可持續發展的生理念,進一步推動實現“碳達峰”“碳中和”,塔牌集團首次進軍光伏領域,在梅州3個基地共建設有35兆瓦規模的光伏發電儲能一體化項目。項目採取“就近接入、自發

自用、餘電上網”的方式大幅減少企業外購用電成本,促進清潔生產,低碳生產,降低能源消耗和碳排放,切實增強該公司水泥主業核心競爭力。

“項目的有效落地離不開我市長期以來對實體經濟發展的高度重視。在此過程中,梅州供電局主動作為,提供全過程跟蹤服務,為確保項目安全、快速并網提供優質高效的服務保障。”劉延東表示,目前,在相關部門的支持下,塔牌集團下屬蕉嶺分公司和鑫達公司也在同步推進光伏發電儲能一體化項目建設。

服務做在前面,企業少走彎路。“塔牌集團作為我市支柱企業,在當前國家能控政策影響下,產能較難提升。在得知企業擬建設分布式光伏發電項目後,我局高度重視,主動靠前服務,深入企業對接,讓‘電管家’成為企業高質量發展‘硬支撐’。”廣東電網有限責任公司梅州供電局市場營銷部副總經理羅元發介紹,為及時掌握企業用電需求,確保項目盡快投產,該局通過設置專責客戶經理和組織專家,從技術諮詢、業務受理、簡化流程等方面為光伏發電項目提供“一條龍”服務,推動項目落地落實;並積極開辟綠色通道,優化并網流程、簡化并網手續,提高服務效率。此外,該局還開展項目竣工預驗收,項目完工一期,驗收一期,加快項目并網審批驗收。同時,積極爭取相關政策支持,努力把塔牌光伏發電項目打造成水泥企業餘熱發電、光伏發電雙并網試點項目。

(丘瓊 廖靜宜 丘林強 汪敬森)

## 第一批南粵森林人家名單揭曉 梅州3家單位榜上有名

本報訊(記者丘瓊)近日,廣東省第一批南粵森林人家名單揭曉,其中,我市廣東醉美生態農林發展有限公司、蕉嶺縣新泉森態農林專業合作社、豐順縣湯坑鎮田園好日子農莊等3家單位入選,將對提升全市森林旅游服務水平和接待能力,促進森林旅游業高質量發展產生積極影響。

據了解,森林人家是指經營者以良好的森林環境與游憩景觀為依托,融文化、民俗風情和鄉土特色產品為一體,為旅游者提供具有特色餐飲、住宿以及林業體驗、休閒娛樂、觀光度假等服務的小規模經營主體。南粵森林人家推薦評選認定工作由廣東省林業局、廣東省文化和旅游廳於2020年發起,經

各地級以上市林業主管部門、文化廣電旅游體育局組織申報和審核推薦、專家評審等程序,遴選出了第一批南粵森林人家,助力打造森林旅游品牌。



## 梅江區重點培育一批 “專精特新”中小企業

近期,梅州科捷電路有限公司被認定為省級“專精特新”中小企業,這意味着企業不僅可以享受省政府貸款貼息和一系列金融扶持政策,而且能吸引更多優質合作夥伴,為梅江區經濟高質量發展培育更多新動能。

“專精特新”中小企業是指具有專業化、精細化、特色化、新穎化特徵的中小企業。記者日前走進科捷公司面積1.8萬平方米的廠房看到,新型鑽孔機高速運轉,機器旁一名工作人員正在查看機器打孔情況。工作人員告訴記者,與以往相比,新一代機器的打孔效率提升了50%,最小孔徑加工能力可達到0.15毫米,比一張名片還要薄。

“企業從國外引進先進的電路板生產設備和生產工藝,數控鑽孔設備、全自動曝光機、全自動在綫掃描機、生產綫和檢測設備等一應俱全,不斷提高設備自動化程度,大幅降低工作人員勞動強度和各項物料消耗。”科捷公司高級經理張如慧說,如今,該公司年產量達到80萬平方米,年銷售額逾1億元,產品廣泛用于通信、計算機、工業控制、汽車、家用電器、LED顯示等高科技領域,暢銷國內外市場。

印制電路板作為提供電子零組件安裝和插接時主要的支撐體,是所有電子產品不可或缺的部分。從電視機、手機、數碼相機等消費類電子設備,到工業自動化控制系統和儀器儀表,再到航空航天或軍事裝備,都離不開印制電路板。結合市場需求和行業發展趨勢,科捷公司制定了短期和中長期的技術創新戰略規劃,未來將聚焦印制電路板產品全面走向高密度化、集成元件印制板等方向,做大做強高端多層產品。

“專精特新”中小企業的核心是創新。科捷公司在多年的研發實踐過程中,培養了

一支專業配套的技術人才隊伍,成立了梅州市科捷印刷電路板工程技術研究中心。目前,該中心已獲得28項實用新型專利,申報發明專利1項。“我們每年都會將盈收的5%用于研發投入,不斷提升企業創新能力和專業化水平。目前,已有專職研究和試驗發展人員40人。”張如慧介紹說。

“專精特新”中小企業是中小企業群體的領頭羊。在不久前結束的梅江區兩會上,該區明確提出要培育一批“專精特新”中小企業,在集成電路、工業軟件、高端設備等領域延展產業鏈條。“目前,梅江區‘專精特新’企業重點培育庫內有13家企業,其中大部分都是電子信息產業企業。我們將在融資、創新驅動、轉型升級等方面對他們進行扶持,進一步加大對中小企業紓困幫扶力度,激發梅江區中小企業創新活力和發展動力。”梅江區科工商務局副局長黃慶慶告訴記者。

(本報記者侯珍妮 特約記者 鐘戈 鐘偉才 陳綺冰 魏健華)



科捷公司工作人員在查看機器打孔情況。(侯珍妮 攝)

(梅州僑聯供稿)

## 叫醒春天的味蕾? 清明板:我可以!

“清明前後吃艾板,一年四季不生癩。”這是流傳于客家地區的一句俗語,而清明節制作清明板,也是客家地區沿襲了上千年的習俗。用艾草、雞矢藤、苧葉、白頭翁等制作的清明板不僅軟糯香甜,還有清熱解毒、除濕暖胃的作用,是清明時節,客家人喜愛的美食之一。隨著清明節的臨近,制作清明板、購買清明板的市民越來越多。

在農村,幾乎家家戶戶都會做清明板。按照傳統做法,張滿珍將艾草、苧葉、白頭翁、雞矢藤等原料洗淨、去梗、留葉、打出青汁後,加入適量的面粉、糯米粉和糖,再揉成團,分成一個個小團子。隨後,張滿珍用傳統模具將一個個小團子壓成圓形板狀,放在一片大蕉葉上,等水開後入鍋蒸15至20分鐘。(本報記者 侯珍妮)



梅州日報